

Sicurezza quando si lavora all'interno di edifici contenenti PCB

I lavoratori edili rischiano di essere esposti a agenti chimici PCB nocivi quando sostituiscono o rimuovono componenti dell'edificio. Il datore di lavoro ha la responsabilità di assicurare che i dipendenti siano adeguatamente protetti dai PCB. Leggete di seguito come proteggersi dai PCB.

Controllare la presenza di PCB nell'edificio

Prima di iniziare i lavori, è necessario controllare se l'edificio contiene PCB. Se i componenti dell'edificio contengono PCB, è necessario stilare un piano per prevenire l'esposizione ai PCB durante il lavoro.

Requisiti in materia di formazione e istruzione

Il datore di lavoro deve garantire che i dipendenti ricevano la formazione e l'istruzione necessaria qualora debbano manipolare componenti edilizi contenenti PCB. Ad esempio per la sostituzione di finestre, per la rimozione di stucchi e riempitivi gommosi e per la rimozione di finestre con doppi vetri.

Evitare il contatto con i PCB

I PCB non devono entrare in contatto con la pelle ed è necessario evitare di inalare vapori, fumo e polvere. Utilizzare dispositivi di ventilazione e protezione respiratoria, guanti di protezione e tuta da lavoro. Assicurarsi di coprire l'area e pulirla a fondo con un aspirapolvere (classe H).

Fare attenzione a non diffondere i PCB ad altri. Curare attentamente l'igiene personale, ovvero lavarsi mani e viso e fare una doccia prima di rincasare. Non portare le tute nei container del cantiere.

Rifiuti

Quando si stoccano rifiuti contenenti PCB, è fondamentale che ciò avvenga in modo sicuro per prevenire l'esposizione ad impatti dannosi. I rifiuti devono essere stoccati in un contenitore chiuso ed etichettati con la seguente dicitura: "Contiene una sostanza coperta dalla normativa danese OSH per rischio cancerogeno".

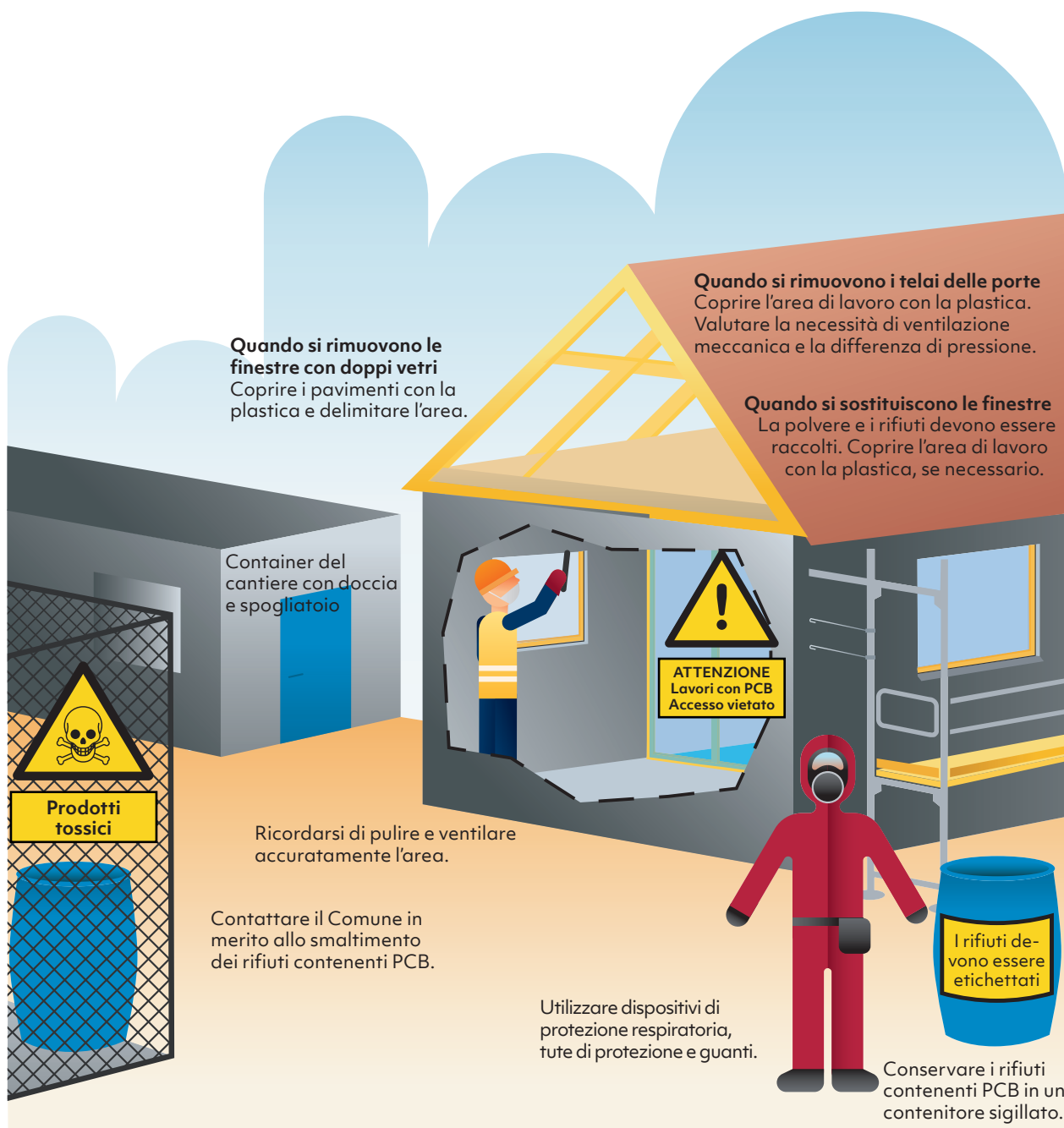
Lo smaltimento dei rifiuti deve essere conforme alle disposizioni della legislazione ambientale. Contattare l'amministrazione locale.

Scopri di più sulle norme

Si noti che abbiamo evidenziato solo le norme più importanti in materia di protezione contro i PCB. Scoprite di più sulle norme contenute nelle Linee guida e nell'ordine esecutivo della AT, nella guida ai PCB (in Danese) e nel [MANUALE - Ambiente di lavoro per edilizia e costruzione preparato](#) dal Comitato di settore per l'ambiente di lavoro per l'edilizia e la costruzione.



Protegetevi dai PCB



Dove si trovano i PCB?

- I PCB si trovano in particolare negli edifici costruiti dagli anni Cinquanta al 1977, così come negli edifici più vecchi ristrutturati nello stesso periodo.
- I PCB sono comunemente presenti in materiali sigillanti e collanti per finestre a doppi vetri e riempitivi simili alla gomma. I riempitivi in gomma vengono applicati solitamente attorno alle finestre e alle porte, così come all'interno di giunti tra vari componenti costruttivi, ad esempio tra elementi in cemento e in locali umidi.
- I PCB si possono trovare anche nelle vernici per edilizia, vernici per pavimenti e su pavimenti antridrucciolo.